

DataWedge-Einstellungen

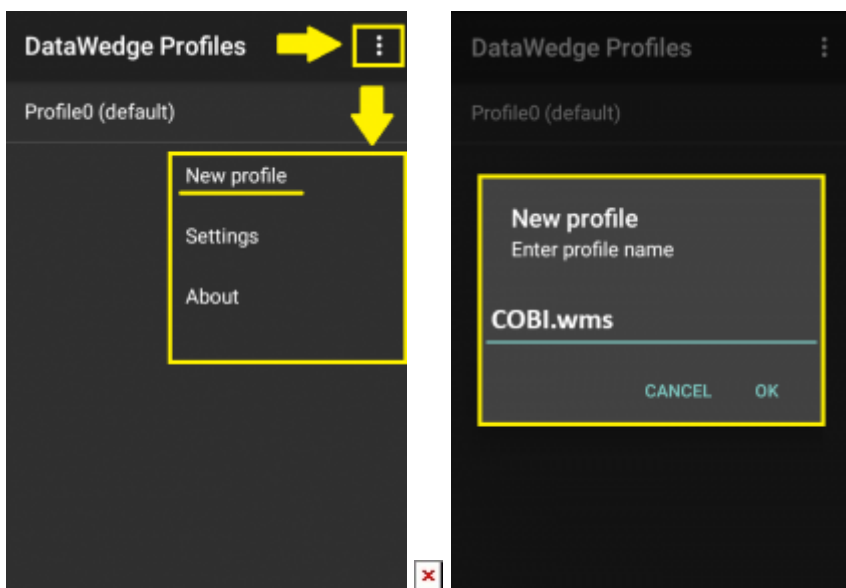
Diese Anleitung erklärt, wie ein Zebra-Android-Scanner so konfiguriert wird, dass er Scandaten korrekt an COBI.wms übergibt.

Voraussetzungen

- Zebra-Android-Gerät mit installierter DataWedge-App
- Installierte COBI.wms-App
- Getestet mit DataWedge Version 6.7

Neues DataWedge-Profil erstellen

1. DataWedge-App öffnen.
2. ☰-Menü (oben rechts) → *New Profile* auswählen.
3. Einen Namen vergeben, z. B. **COBI.wms**.
4. Das neu erstellte Profil öffnen, um es zu bearbeiten.



Profil mit COBI.wms verknüpfen

1. Menüpunkt **Associated apps** öffnen.
2. ☰ → *New app/activity* auswählen.
3. Unter *Select application* nach **de.cobi.wms** suchen und auswählen.
4. Unter *Select activity* den Eintrag * auswählen.

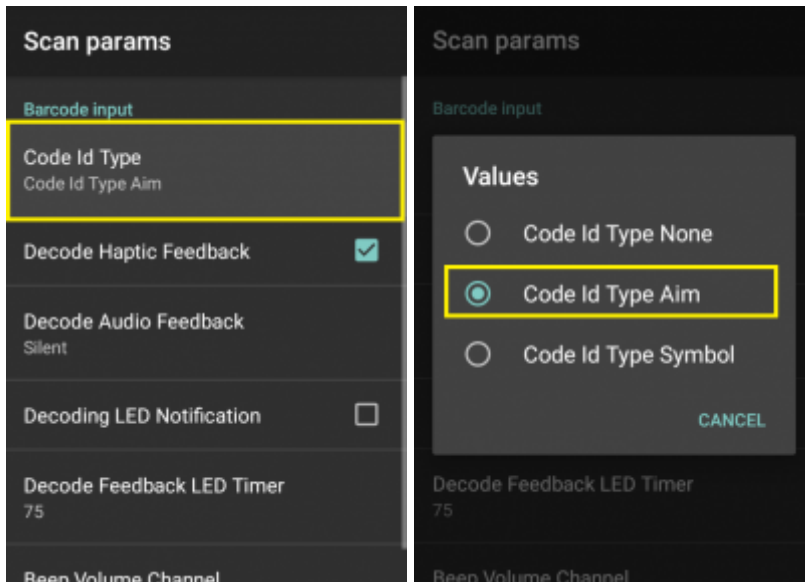


Barcode-Einstellungen konfigurieren

Decoder können unter **Decoders** ein-/ausgeschaltet werden.

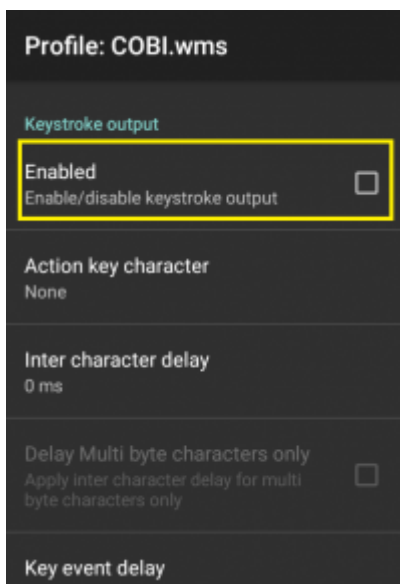
Folgende Einstellung ist erforderlich:

1. **Scan params** öffnen.
2. **Code Id Type** auswählen.
3. **Code Id Type AIM** einstellen.



Keystroke Output deaktivieren

1. Menüpunkt **Keystroke output** öffnen.
2. Haken bei **Enabled** entfernen.



 **Hinweis:** Wenn Keystroke Output aktiviert bleibt, kann COBI.wms Scandaten **doppelt** erhalten!

Intent Output aktivieren & konfigurieren

1. **Intent output** öffnen.
2. Haken bei **Enabled** setzen.
3. **Intent action** → folgendes eintragen:

```
``de.cobi.wms.action.DATAWEDGE_BARCODE`` \\
```

4. Intent delivery → *Broadcast intent* wählen.



Siehe auch

- [Barcode Troubleshooting](#)
- [GS1-Barcodes](#)
- <https://techdocs.zebra.com/datawedge/8-2/guide/createprofile/>

From:
<https://docs.cobisoft.de/wiki/> - **COBISOFT Documentation**

Permanent link:
<https://docs.cobisoft.de/wiki/de/cobi.wms/datawedge-einstellungen?rev=1761303174>

Last update: **2025/10/24 12:52**

